

BLOOMBERG БЮЛЛЕТЕНЬ

Январь 2013

Содержание:

- > Анализ Списка Облигаций на Предмет Сравнительной Ценности, Ликвидности, Доходности - FIW<GO>
- > Новый и Усовершенствованный Поиск Облигаций - SRCH NEW<GO>
- > Уникальный Обзор Ставок с ММББ по Репо на Ценные Бумаги - MICR<GO>
- > Будь в Курсе Происходящего на Рынке - Набор Специализированных Новостных Лент
- > Поиск Удержанных Эмиссий Облигаций - LEAG<GO>
- > Предстоящие семинары и тренинги в Московском офисе - BU<GO>

Bloomberg

Уважаемый читатель,

На финансовых рынках России ожидается много событий в 2013. Некоторые из них – выполнение расчетов по облигациям через систему Euroclear; совершение прямых сделок по репо с Центральным Банком России.

Блумберг делает все, что бы было предлагать рынку решения позволяющие воспользоваться преимуществами этих событий. Пользователи Блумберг в России недавно получили возможность совершать сделки через платформу диллерских котировок - ALLQ<GO>, платформа собирающая котировки от различных участников рынка на одном мониторе; сделки по будут осуществляться через систему Блумберг. Существует еще множество востребованных функций и решений, которые уже доступны пользователям или запланированы к выпуску в 2013 году. На протяжении всего года мы будем рассказывать о подобных решениях в ежемесячном Бюллетне Блумберг.

Первый выпуск в этом году посвящен тому, как использовать усовершенствованный поиск по облигациям - SRCH NEW<GO>; проводить анализ доходностей облигаций сгруппированных по различным критериям, например по эмитенту, сектору и т.д., а так же сравнивать эти доходности с государственными кривыми. Все это можно делать при помощи функции FIW<GO>; изучать ставки ММВБ по репо через уникальное решение - MICR<GO>; и другое.

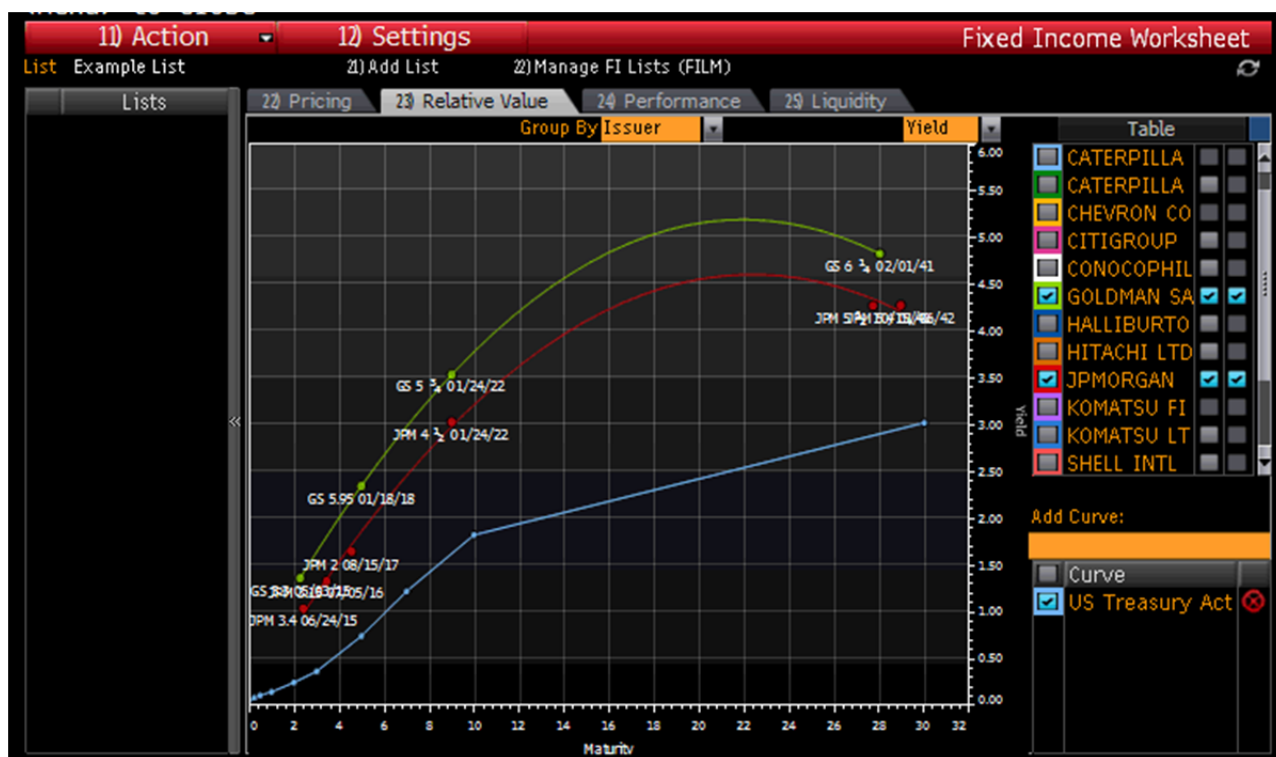
Мы всегда рады Вашим пожеланиям и просьбам.

С уважением,
Руслан Яхтанигов

ryakhtanigov@bloomberg.net

Анализ Списка Облигаций на Предмет Сравнительной Ценности, Ликвидности, Доходности FIW <GO>

Новая функция FIW может быть использована для анализа списка облигаций из Вашего портфеля, списка потенциальных бумаг для инвестирования, списка облигаций подобранных через функцию поиска SRCH<GO> и т.д. Получите обзор сравнительной ценности облигаций в разбивке по секторам, рейтингам, странам и другим критериям. Оцените ликвидность Ваших бумаг сравнив котировки из ALLQ, котировки присланные Вам из RUNZ и по IB менеджеру. Так же оцените доходность этих бумаг.



- Вы можете сгруппировать бумаги по эмитенту, рейтингу, валюте и другим критериям. После группировки Вы можете легко построить кривую по каждой из групп. Вы можете добавить надписи тикеров для каждой бумаги отметив ячейку в правой части экрана. После возможно наложить кривую бенчмарков, например кривую Трежери США или Российскую кривую Государственных облигаций. Все это можно сделать выбрав закладку “23) Relative Value” и нажмите кнопку “Chart” в правом верхнем углу.

Security	Time	Src	Price	Yield	Sprd	Bench	G-Sprd	Z-Sprd	I-Sprd	ASW
GS 6 ¾ 02/01/41	01/23	TRAC	122.074	4.807	177	T 2 ¾ 08/15/42	187	217	199	228
GS 5 ¾ 01/24/22	07:06	BRLN	117.070	3.518	168	T 1 ¾ 11/15/22	184	188	178	197
GS 5.95 01/18/18	07:06	BRLN	116.885	2.332	157	T 0 ¾ 12/31/17	156	147	143	157
GS 3.3 05/03/15	08:14	BRLN	104.325	1.351	111	T 0 ¾ 12/31/14	107	95	94	96
CAT 1.55 12/20/13	01/23	TRAC	101.011	0.413	28	B 0 01/09/14	29	10	10	10
CAT 2.6 06/26/22	07:06	BRLN	101.620	2.402	56	T 1 ¾ 11/15/22	69	66	63	64
CAT 3.9 05/27/21	01/23	TRAC	110.712	2.469	63	T 1 ¾ 11/15/22	93	90	84	91
CAT 0.95 06/26/15	07:06	BRLN	101.000	0.532	29	T 0 ¾ 12/31/14	23	11	10	11
CAT 5.2 05/27/41	01/17	TRAC	120.597	3.981	95	T 2 ¾ 08/15/42	103	128	116	133
HITACH 1.56 08/18/15	08:13	BGN	103.286	0.266	19	JGB 1 ½ 12/20/15 #	19	5	5	5
HITACH 0.72 05/27/13	08:13	BGN	100.164	0.212	12	JTDB 0 04/22/13	12	2	1	2

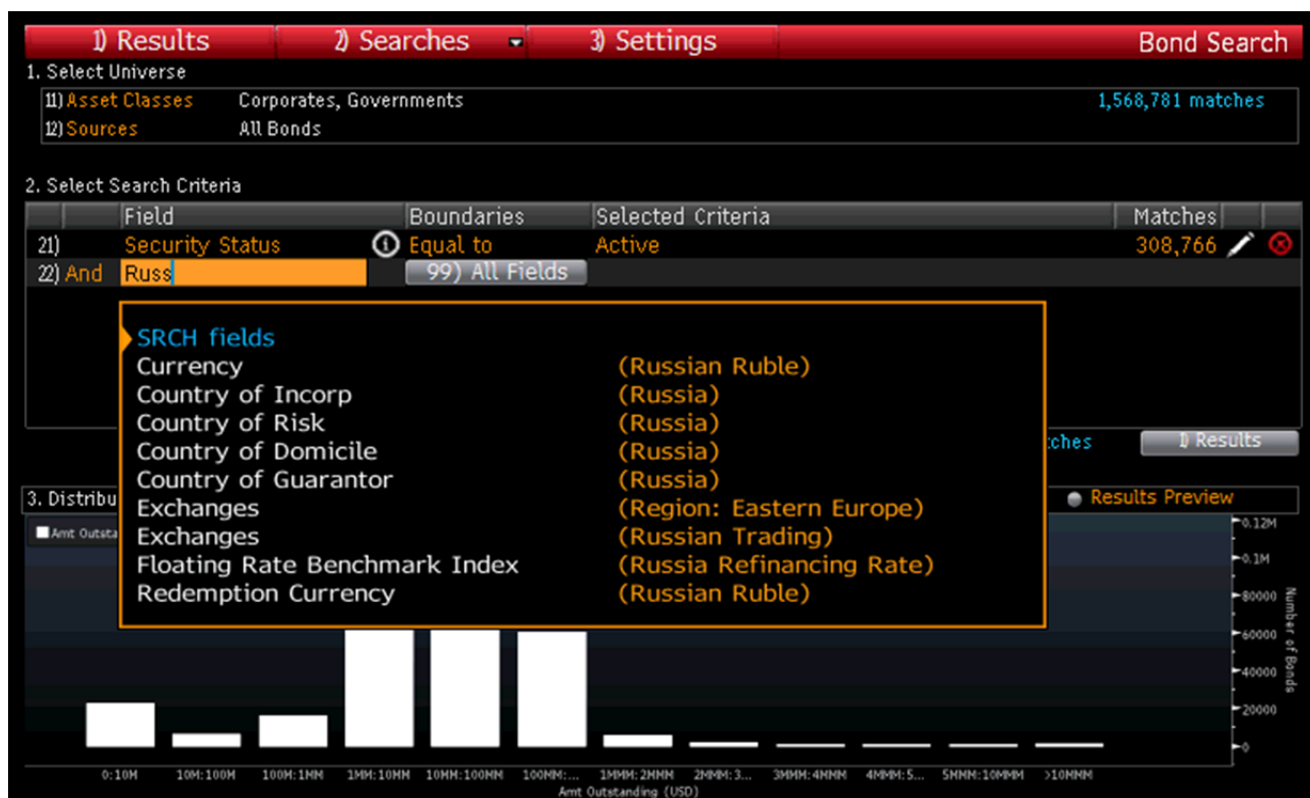
- Закладка “23) Pricing” позволяет провести анализ цен и спредов Вашего списка облигаций. Отметив ячейку "Calc mode" Вы сможете запустить калькулятор доходностей и спредов. Теперь Вы можете сделать перерасчет доходностей на основании Ваших собственных цен.

Security	Src	Price	Yield	Sprd	Bench	Z-Sprd	Low	Range	Hi
CATERPILLAR FINL									
CAT 1.55 12/20/13	TRAC	101.011	0.413	28	B 0 01/09/14	10	4		20
CATERPILLAR INC									
CAT 2.6 06/26/22	BRLN	101.620	2.402	56	T 1 ¾ 11/15/22	66	57		85
CAT 3.9 05/27/21	TRAC	110.712	2.469	63	T 1 ¾ 11/15/22	90	56		89
CAT 0.95 06/26/15	BRLN	101.000	0.532	29	T 0 ¾ 12/31/14	11	11		33
CAT 5.2 05/27/41	TRAC	120.597	3.981	95	T 2 ¾ 08/15/42	128	117		146
CHEVRON CORP									
CVX 4.95 03/03/19	BRLN	120.395	1.442	68	T 0 ¾ 12/31/17	33	38		55
CITIGROUP INC									
C 4 ½ 01/14/22	TRAC	110.459	3.151	131	T 1 ¾ 11/15/22	149	137		177
C 4.45 01/10/17	BRLN	110.150	1.776	102	T 0 ¾ 12/31/17	112	102		85
C 2 ¾ 08/07/15	BRLN	102.615	1.194	86	T 0 ¾ 12/31/14	76	79		89

- В закладке "23) Relative Value" Вы можете произвести группировку по критериям упомянутым выше и видеть результаты в табличной форме. В правой части таблицы, колонке Range, можно визуално увидеть как текущие спреды, цены или доходности сопоставляются с историческими средними. Оранжевый ромб показывает историческое среднее, голубая точка - текущее значение.

Новый и Усовершенствованный Поиск Облигаций SRCH NEW<GO> Beta

Новый и улучшенный интерфейс и инфраструктура страницы SRCH<GO> позволит Вам быстро и легко построить поиск облигаций. Теперь поиск строится по ключевым словам. Система сама предлагает фильтры на основе введенных слов. После получения результатов поиска Вы можете провести анализ результатов в сводной таблице, экспортировать результаты в FIW<GO>, портфель и т.д. Работа над усовершенствованием функции поиска постоянно продолжается. Мы будем рады получить Ваши комментарии, которые Вы можете передать нам через службу поддержки HELPHelp.



- Для начала поиска введите ключевое слово в желтую ячейку колонки Поле (Field) и выберите один из предложенных вариантов фильтров. Например для нахождения всех бумаг выпущенных в россии не берите "Russia" и выберите "Country of Incorp (Russia)". После определения всех необходимых фильтров нажмите "1) Results"

Bond Search : Results

Search Name: Unsaved Search

1) Results 12) Matrix 13) Rank

2) Save 2) Export Group by: None 1,145 / 1,145

R	Issuer Name	Ticker	Cpn	Maturity Date	Series	BBG Rtg	Mty Type	Cmcy
1)	VTB Bank OJSC	VTB	9.500	Perpetual	REGS	NR	PERP/CALL	USD
2)	Russian Foreign Bond - Eurobond	RUSSIA	7.850	03/10/2018	RegS	BBB	AT MATURITY	RUB
3)	Russian Federal Bond - OFZ	RFLB	7.600	04/14/2021	6205	BBB	AT MATURITY	RUB
4)	Russian Federal Bond - OFZ	RFLB	8.150	02/03/2027	6207	BBB	AT MATURITY	RUB
5)	Russian Federal Bond - OFZ	RFLB	7.600	07/20/2022	6209	BBB	AT MATURITY	RUB
6)	Russian Federal Bond - OFZ	RFLB	7.500	03/15/2018	6204	BBB	AT MATURITY	RUB
7)	Russian Federal Bond - OFZ	RFLB	7.400	06/14/2017	6206	BBB	AT MATURITY	RUB
8)	Russian Foreign Bond - Eurobond	RUSSIA	3.250	04/04/2017	REGS	BBB	AT MATURITY	USD
9)	Russian Foreign Bond - Eurobond	RUSSIA	3.625	04/29/2015	REGS	BBB	AT MATURITY	USD
10)	Russian Federal Bond - OFZ	RFLB	7.500	02/27/2019	6208	BBB	AT MATURITY	RUB

- Критерии поиска могут быть сохранены через кнопку “21) Save”. Сохраненные критерии поиска можно отправить коллегам.
- На странице с результатами можно добавлять различные колонки с количественными и качественными данными, например рейтинги или дату оферты.

Bond Search : Matrix

Unsaved Search > Issue Date by Currency (Sum of Amount Outstanding in MM)

1) Results 12) Matrix 13) Rank

2) Save 2) Export 24 Edit Matrix

Issue Date	Total	RUB	USD	EUR	CHF	CNY	ILS	GBP	SGD	AUD	KZT	Others
31) Total	585,377	303,136	258,444	13,717	5,448	792	112	2,613	562	526	26	
32) 2013	20,477	8,442	10,600		953	482						
33) 2012	151,588	69,042	77,771	1,719	2,051	160			318	526		
34) 2011	119,692	89,221	27,808	71	1,306			1,042	244			
35) 2010	92,823	41,369	50,062		1,137	150	79				26	
36) 2009	47,067	31,731	14,125	1,211								
37) 2008	43,656	20,568	23,062				27					
38) 2007	34,530	11,447	17,258	4,247			7	1,571				
39) 2006	25,274	11,728	9,522	4,024								
40) 2005	17,351	10,190	4,716	2,446								
41) 2004	5,427	1,277	4,150									
42) 2003	11,620	8,120	3,500									

Rows: Issue Date
Frequency: Yearly
 Continuous Dates
Columns: Currency
Column Values

- Результаты поиска можно проанализировать в виде матрицы или сводной таблицы. Для этого нажмите закладку “12) Matrix”. Например, можно увидеть общую сумму выпусков по годам в разбивке по валютам.

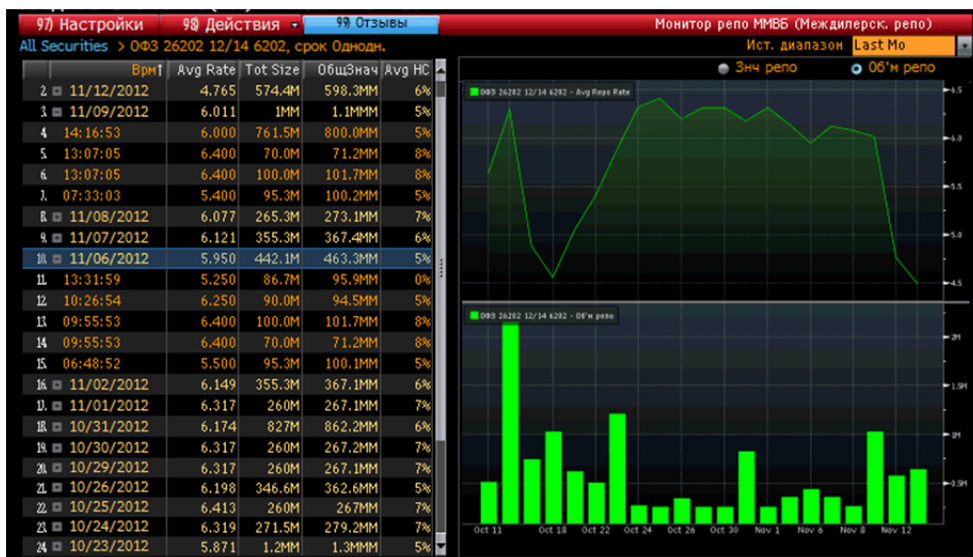
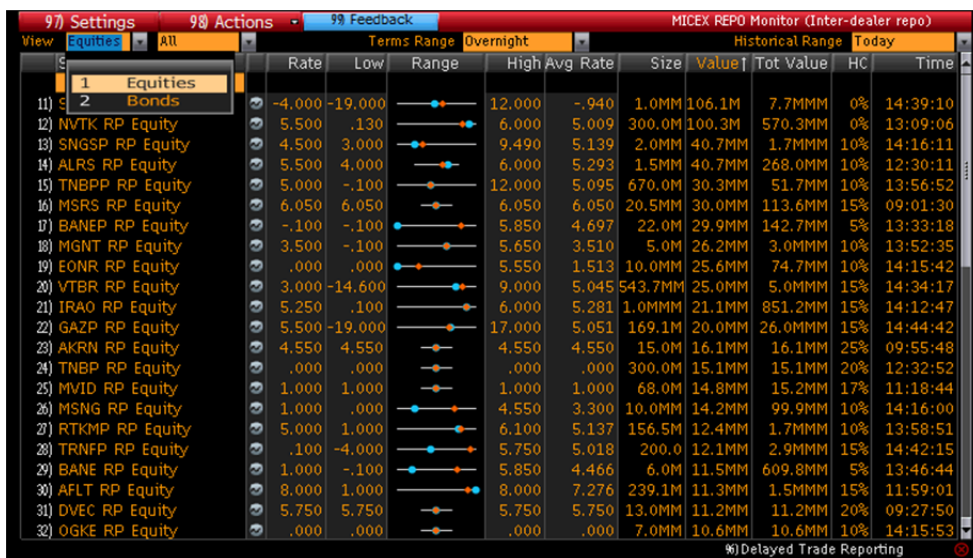
Уникальный Обзор Ставок с ММВБ по Репо на Ценные Бумаги MICR<GO>

Монитор MICR<GO> предоставляет уникальную информацию по российскому биржевому рынку РЕПО. С появлением данного монитора Вам стали доступны живые и исторические котировки РЕПО по акциям и облигациям (корпоративным и ОФЗ) с возможностью фильтра по времени и дисконту..

Верхняя навигационная панель позволяет адаптировать монитор под ваши критерии поиска: Вы можете выбрать бумаги только из ломбардного списка, задать срочность и исторический диапазон, поле поиска позволяет искать по названию инструмента.

Основное поле монитора предоставляет наглядный анализ тренда. Диапазон покажет разницу между исторической средней (оранжевый ромб) и текущей (голубая точка) ставкой репо. Кроме того, нажав на серые иконки с графиком, Вы можете сравнить историю сделок по этим инструментам на

Нажав на строчку с инструментом, Вы увидите все сделки внутри дня или за выбранный период. Если в качестве периода Вы выбрали больше, чем один день, то на знак плюс возле дат, чтобы увидеть внутредневные котировки за этот день.



Будь в Курсе Происходящего на Рынке - Набор Специализированных Новостных Лент

Блумберг разработал набор новостных лент собирающих в себе самую важную информацию в наиболее сжатом виде. Это сделано для того, чтобы сохранить Ваше время на поиски и мониторинг и, в конечном итоге, чтение новостей. Ниже представлены несколько новостных лент разработанных для различных участников рынка.

NI RUDAYBOOK<GO> Новостная лента "Russian Daybook" разработана для предоставления консолидированной информации по самым важным и крупным событиям ожидаемым за текущий день. Это те события, которые могут повлиять на компании, рынки акции облигаций, и т.д. или экономику. newswire designed to provide you with the most important events expected to happen during the day. Публикация осуществляется один раз в день около 9:30 утра по московскому времени.

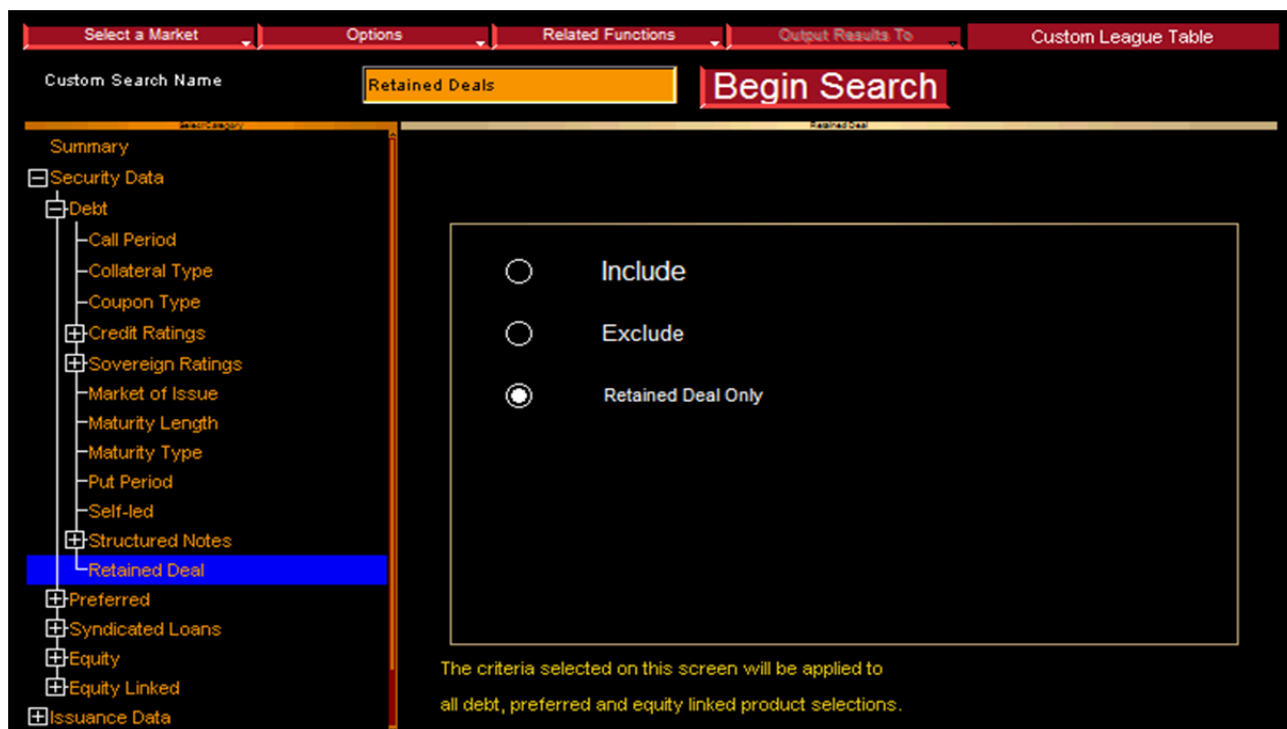
NI RUSONITE<GO> Новостная лента "Russian Overnight" представляет дайджест основных событий и торгов относящимся к российским компаниям и произошедшие после закрытия российских рынков.

TNI RUSSIA BONDALERT<GO> Эта новостная лента разработана для участников рынка облигаций. Она предоставляет агрегированную информацию о предстоящих эмиссиях, открытых книг заявок, аукционах и другую информацию относящуюся к новым выпускам. Публикация осуществляется один раз в день около 8:30 утра по московскому времени.

Поиск Удержанных Эмиссий Облигаций LEAG<GO>

LEAG <GO> позволяет искать информацию по андеррайтерам участвовавшим в выпусках удержанных облигаций.

- Для нахождения нераспределенных выпусков запустите LEAG<GO>, нажмите кнопку “Select a Market”, после выберите “Custom Markets” → “Add A Custom Market”. В колонке слева выберите “Security Data” → Debt и нажмите на “Retained Deal” для включения, исключения из поиска или поиска только удержанных эмиссий.



Select a Market Options Related Functions Output Results To Custom League Table

Custom Search Name Retained Deals Begin Search

Summary

- Security Data
 - Debt
 - Call Period
 - Collateral Type
 - Coupon Type
 - Credit Ratings
 - Sovereign Ratings
 - Market of Issue
 - Maturity Length
 - Maturity Type
 - Put Period
 - Self-led
 - Structured Notes
 - Retained Deal
 - Preferred
 - Syndicated Loans
 - Equity
 - Equity Linked
 - Issuance Data

Include

Exclude

Retained Deal Only

The criteria selected on this screen will be applied to all debt, preferred and equity linked product selections.

Предстоящие семинары и тренинги в Московском офисе BU<GO>

No	Название	Дата и Время
1	Technical Analysis: TAS studies	21-Feb-2013 09:00 - 10:00
2	Introduction to Bloomberg	26-Feb-2013 09:00 - 10:00
3	In-Depth: BOND VALUATION	27-Feb-2013 16:00 - 19:00
4	EUROBONDS: Electronic trading to gain BEST EXECUTION	13-Mar-2013 17:00 - 19:00
5	Basic Multi-Asset Portfolio Analysis in PORT<GO>	09-Apr-2013 09:00 - 11:00
6	Expanded Multi-Asset Portfolio Analysis in PORT<GO>	11-Apr-2013 09:00 - 11:00

- Все сессии проводятся в офисе Блумберг в Москве
Романов Двор II, Романов Переулок, 7-й этаж.
- Для регистрации Вашего участия или Вашего колени воспользуйтесь BU<GO> и отсортируйте события по ячейке город указав в ней - Moscow.
- Сессии выделенные жирным являются специализированными тренингами разработанные для продвинутых пользователей.

FRANKFURT
+49 69 9204 1210HONG KONG
+852 2377 6000LONDON
+44 207330 7600NEW YORK
+1 212 318 3000SAN FRANCISCO
+1 415 912 2960SAO PAULO
+55 11 3048 4500SINGAPORE
+65 6212 1000SYDNEY
+61 2 9777 8600TOKYO
+81 3 3291 8900DUBAI
+XXXXXXXXXXXXPress the
<HELP> key
twice for instant live
assistance

The BLOOMBERG PROFESSIONAL service, BLOOMBERG Data and BLOOMBERG Order Management Systems (the "Services") are owned and distributed locally by Bloomberg Finance L.P. ("BFLP") and its subsidiaries in all jurisdictions other than Argentina, Bermuda, China, India, Japan and Korea (the "BLP Countries"). BFLP is a wholly-owned subsidiary of Bloomberg L.P. ("BLP"). BLP provides BFLP with all global marketing and operational support and service for the Services and distributes the Services either directly or through a non-BFLP subsidiary in the BLP Countries. The Services include electronic trading and order-routing services, which are available only to sophisticated institutional investors and only where the necessary legal clearances have been obtained. BFLP, BLP and their affiliates do not provide investment advice or guarantee the accuracy of prices or information in the Services. Nothing on the Services shall constitute an offering of financial instruments by BFLP, BLP or their affiliates. BLOOMBERG, BLOOMBERG PROFESSIONAL, BLOOMBERG MARKETS, BLOOMBERG NEWS, BLOOMBERG ANYWHERE, BLOOMBERG TRADEBOOK, BLOOMBERG BONDTRADER, BLOOMBERG TELEVISION, BLOOMBERG RADIO, BLOOMBERG PRESS and BLOOMBERG.COM are trademarks and service marks of BLP, a Delaware limited partnership, or its subsidiaries.



BLOOMBERG MONTHLY BULLETIN

January 2013

Contents:

- > Analyze Bond Universe Comparing Relative Value, Liquidity, Return - [FIW<GO>](#)
- > New and Enhanced Bond Search Tool - [SRCH NEW<GO>](#)
- > Get unique insight into bond and equity repo activity - [MICR<GO>](#)
- > Get the Color of the Market and Be on Top with a Set of NEWS Wires
- > Searching for Retained Bond Deals - [UNDW<GO>](#)
- > Upcoming Seminars and Trainings in Moscow Office - [BU<GO>](#)

Bloomberg

Dear Reader,

2013 will be the year of significant developments in financial markets in Russia. Some of those are arrival of Euroclear, establishing facility for direct repo execution with Central Bank and many others.

Bloomberg is well positioned to meet these trends and offer market participants viable solutions to take advantage of the developments. Bloomberg users in Russia got ability to trade Eurobonds from multi-dealer platform - ALLQ<GO>, a platform that consolidates prices from all counterparties on a single page; Repo trades with Central Bank will be executed over Bloomberg platform. There are numerous enhancements and new functions available to Bloomberg user that will allow stay on the top of the market and get unique insight. Through the year we will be covering these functions in our monthly Bloomberg Bulletin.

The first issue of 2013 will show how you can utilize enhanced bond search tool - SRCH NEW<GO>, run analysis of bond yields by issuer or sector and compare those with government curves in FIW<GO>, analyze repo market through a unique repo market monitor - MICR<GO> and other tools that could be useful in your daily work.

As always please contact us with any questions or suggestions.

Sincerely,
Ruslan Yakhtanigov

ryakhtanigov@bloomberg.net

Analyze Bond Universe Comparing Relative Value, Liquidity, Return

FIW <GO>

Use FIW to analyze bonds from your portfolio, investment universe or watchlist. Gauge relative value of the bonds broken by sector, rating, region and other criteria; assess liquidity of the bonds saved in your Launchpad monitor, portfolio in PORT<GO>, bond list from bond search tool SRCH and other sources; assess relative value by sector rating, region, compare and track performance and monitor liquidity of your custom aggregated lists all at once.



- Group your bond universe by issuer, rating, sector or any other criteria. This allows to swiftly build issuer curves. Once done labels and regression lines can be added and the resulting curves compared to benchmark curves such as US Treasury or Russian Government Bond curves. For this select tab “23) Relative Value” and then press on button “Chart” in the right-top corner.
- “21) Add list” allows you to specify the source of the inputs: Launchpad, Portfolio, etc.

Security	Time	Src	Price	Yield	Sprd	Bench	G-Sprd	Z-Sprd	I-Sprd	ASW
GS 6 3/4 02/01/41	01/23	TRAC	122.074	4.807	177	T 2 3/4 08/15/42	187	217	199	228
GS 5 3/4 01/24/22	07:06	BRLN	117.070	3.518	168	T 1 5/8 11/15/22	184	188	178	197
GS 5.95 01/18/18	07:06	BRLN	116.885	2.332	157	T 0 3/4 12/31/17	156	147	143	157
GS 3.3 05/03/15	08:14	BRLN	104.325	1.351	111	T 0 1/2 12/31/14	107	95	94	96
CAT 1.55 12/20/13	01/23	TRAC	101.011	0.413	28	B 0 01/09/14	29	10	10	10
CAT 2.6 06/26/22	07:06	BRLN	101.620	2.402	56	T 1 5/8 11/15/22	69	66	63	64
CAT 3.9 05/27/21	01/23	TRAC	110.712	2.469	63	T 1 5/8 11/15/22	93	90	84	91
CAT 0.95 06/26/15	07:06	BRLN	101.000	0.532	29	T 0 1/2 12/31/14	23	11	10	11
CAT 5.2 05/27/41	01/17	TRAC	120.597	3.981	95	T 2 3/4 08/15/42	103	128	116	133
HITACH 1.56 08/18/15	08:13	BGN	103.286	0.266	19	JGB 1 1/2 12/20/15 #	19	5	5	5
HITACH 0.72 05/27/13	08:13	BGN	100.164	0.212	12	JTDB 0 04/22/13	12	2	1	2

- The tab “23) Pricing” allows to analyse bonds from the input lists on the left hand side (currently in example mode). Putting a tick in "Calc mode" unlocks all bond attributes including spreads to editing, allowing to run calculations based on your own price or yield or spread. This essentially yield calculator YAS<GO> for multiple bonds.

Security	Src	Price	Yield	Sprd	Bench	Z-Sprd	Low	Range	Hi
CATERPILLAR FINL									
CAT 1.55 12/20/13	TRAC	101.011	0.413	28	B 0 01/09/14	10	4		20
CATERPILLAR INC									
CAT 2.6 06/26/22	BRLN	101.620	2.402	56	T 1 5/8 11/15/22	66	57		85
CAT 3.9 05/27/21	TRAC	110.712	2.469	63	T 1 5/8 11/15/22	90	56		89
CAT 0.95 06/26/15	BRLN	101.000	0.532	29	T 0 1/2 12/31/14	11	11		33
CAT 5.2 05/27/41	TRAC	120.597	3.981	95	T 2 3/4 08/15/42	128	117		146
CHEVRON CORP									
CVX 4.95 03/03/19	BRLN	120.395	1.442	68	T 0 3/4 12/31/17	33	38		55
CITIGROUP INC									
C 4 1/2 01/14/22	TRAC	110.459	3.151	131	T 1 5/8 11/15/22	149	137		177
C 4.45 01/10/17	BRLN	110.150	1.776	102	T 0 3/4 12/31/17	112	102		85
C 2 3/8 08/07/15	BRLN	102.615	1.194	96	T 0 1/2 12/31/14	76	70		82

- The Relative Value tab allows you to group the bonds by e.g. Sector or any other attribute and determine the richness or cheapness relative to multiple sector, issuer benchmark, swap and sovereign curves (available if "Chart" is selected instead of the table). The range chart on the right hand side of the first screenshot allows you to compare a data point relative to its historical average, aiding in bulk list comparison.

New and Enhanced Bond Search Tool

SRCH NEW<GO> Beta

The new and improved interface and infrastructure of SRCH makes bond search intuitively easy and fast. You can quickly get the desired results by using the autocomplete search for required fields. We are still working on further development of this search tool. Any feedback from you would be welcome. You can send your comments to Bloomberg Helpdesk by pressing Help key twice on your keyboard.

The screenshot displays the Bloomberg SRCH Bond Search tool interface. At the top, there are tabs for 'Results', 'Searches', and 'Settings', with 'Bond Search' on the right. The interface is divided into three main sections:

- 1. Select Universe:** Shows 'Asset Classes' set to 'Corporates, Governments' and 'Sources' set to 'All Bonds', resulting in 1,568,781 matches.
- 2. Select Search Criteria:** A table with columns for 'Field', 'Boundaries', 'Selected Criteria', and 'Matches'.

Field	Boundaries	Selected Criteria	Matches
21) Security Status	Equal to	Active	308,766
22) And Russ	99) All Fields		

 A dropdown menu is open for 'Country of Incorp', listing various SRCH fields and their corresponding values in parentheses:
 - Currency (Russian Ruble)
 - Country of Incorp (Russia)
 - Country of Risk (Russia)
 - Country of Domicile (Russia)
 - Country of Guarantor (Russia)
 - Exchanges (Region: Eastern Europe)
 - Exchanges (Russian Trading)
 - Floating Rate Benchmark Index (Russia Refinancing Rate)
 - Redemption Currency (Russian Ruble)
- 3. Distribution:** A bar chart showing the distribution of bonds by 'Amt Outstanding (USD)'. The y-axis is 'Number of Bonds' (0 to 0.12M) and the x-axis shows categories from 0-10M to >10MM.

- To start your search simply type in any keyword of the criteria that you require into the field box. For example to find all bonds issued in Russia type in Russia and select relevant fields from the dropdown menu – “Country of Incorp (Russia)”. Once all criteria are set press on “(1) Results” button.

Bond Search : Results

Search Name Unsaved Search

1) Results 12) Matrix 13) Rank ⚙

2) Save 2) Export Group by: None 1,145 / 1,145

R	Issuer Name	Ticker	Cpn	Maturity Date	Series	BBG Rtg	Mty Type	Cmncy
1)	VTB Bank OJSC	VTB	9.500	Perpetual	REGS	NR	PERP/CALL	USD
2)	Russian Foreign Bond - Eurobond	RUSSIA	7.850	03/10/2018	RegS	BBB	AT MATURITY	RUB
3)	Russian Federal Bond - OFZ	RFLB	7.600	04/14/2021	6205	BBB	AT MATURITY	RUB
4)	Russian Federal Bond - OFZ	RFLB	8.150	02/03/2027	6207	BBB	AT MATURITY	RUB
5)	Russian Federal Bond - OFZ	RFLB	7.600	07/20/2022	6209	BBB	AT MATURITY	RUB
6)	Russian Federal Bond - OFZ	RFLB	7.500	03/15/2018	6204	BBB	AT MATURITY	RUB
7)	Russian Federal Bond - OFZ	RFLB	7.400	06/14/2017	6206	BBB	AT MATURITY	RUB
8)	Russian Foreign Bond - Eurobond	RUSSIA	3.250	04/04/2017	REGS	BBB	AT MATURITY	USD
9)	Russian Foreign Bond - Eurobond	RUSSIA	3.625	04/29/2015	REGS	BBB	AT MATURITY	USD
10)	Russian Federal Bond - OFZ	RFLB	7.500	02/27/2019	6208	BBB	AT MATURITY	RUB

- Search settings can be saved by pressing button “21) Save”. After search can be accessed by or shared with your colleagues.
- On the search results screen you can add columns with different qualitative and quantitative data such as ask price, ratings etc.

Bond Search : Matrix

Unsaved Search > Issue Date by Currency (Sum of Amount Outstanding in MM)

1) Results 12) Matrix 13) Rank ⚙

2) Save 2) Export 24) Edit Matrix

Issue Date	Total	RUB	USD	EUR	CHF	CNY	ILS	GBP	SGD	AUD	KZT	Others
31) Total	585,377	303,136	258,444	13,717	5,448	792	112	2,613	562	526	26	
32) 2013	20,477	8,442	10,600		953	482						
33) 2012	151,588	69,042	77,771	1,719	2,051	160			318	526		
34) 2011	119,692	89,221	27,808	71	1,306			1,042	244			
35) 2010	92,823	41,369	50,062		1,137	150	79				26	
36) 2009	47,067	31,731	14,125	1,211								
37) 2008	43,656	20,568	23,062				27					
38) 2007	34,530	11,447	17,258	4,247			7	1,571				
39) 2006	25,274	11,728	9,522	4,024								
40) 2005	17,351	10,190	4,716	2,446								
41) 2004	5,427	1,277	4,150									
42) 2003	11,620	8,120	3,500									
43) 2002												

Rows: Issue Date
Frequency: Yearly
 Continuous Dates
Columns: Currency
Column Values: Top 20

- The search results can be presented in matrix or pivot table. To access select tab “12) Matrix”. For example you can get picture of the amount of bond issued in each year broken by currency of bonds. More description of this tool will be provided in next Bulletin.

Unique Insight into Bond and Equity Repo Market

MICR<GO>

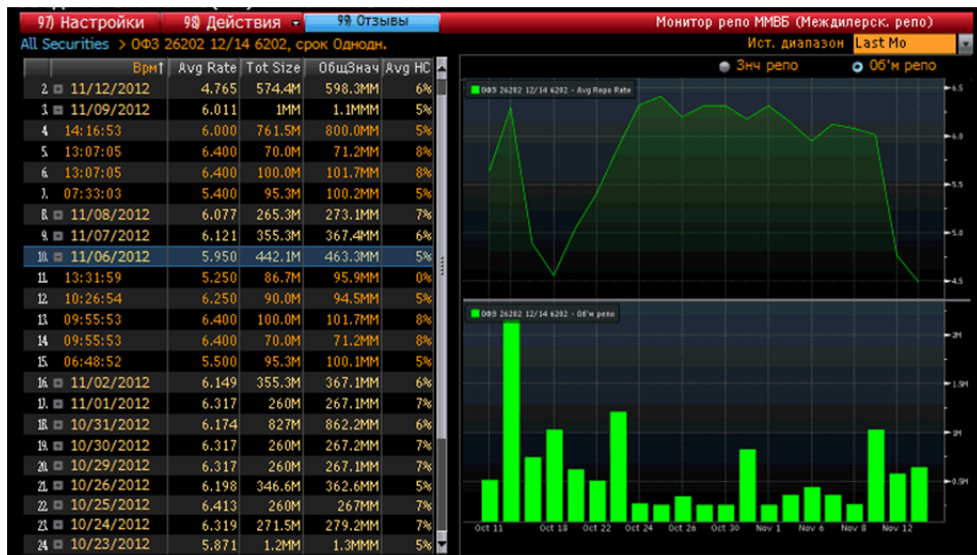
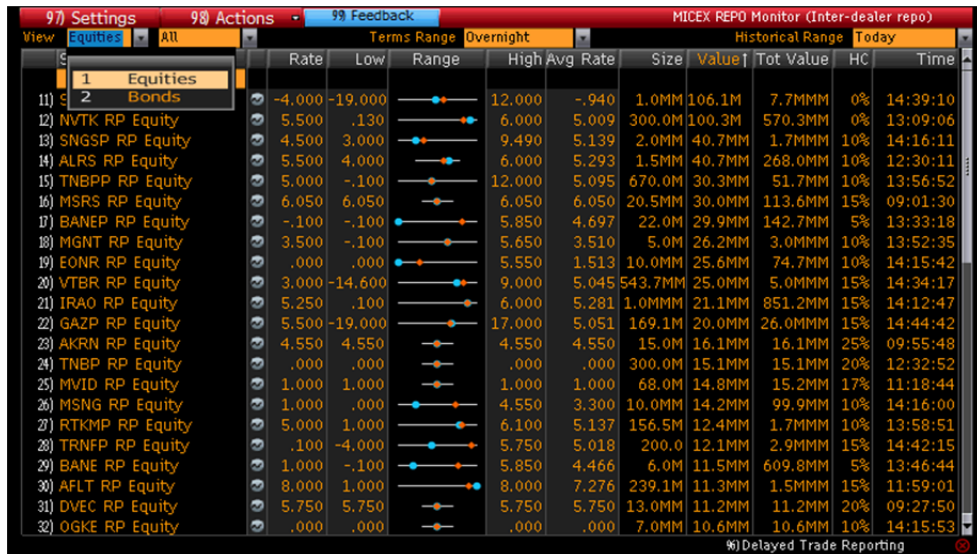
The MICR<GO> provides unique information on Russian repo market. The data is obtained from Micex exchange. MICR<GO> aggregates live and historical repo rates with bond and equities as underlying. The data can be filtered by type of asset, terms of repo and other.

Top panel can be used to set your asset class as underlying, terms of repo and historical or current period of the analysis. You can chose only bonds from the Lombard list. After you can filter securities by ticker. These settings can be saved as a default view.

The middle section of MICR<GO> screen provides visual analysis of the trend. The line plots current value (blue circle) versus historical average (amber rhombus). Furthermore by pressing the grey round icon next to a ticker you can graph historical repo rates relevant to that ticker.

To view actual historical trades press on a line with a ticker. This will show all the deals executed with relevant information of the deals.

The same deals will be plotted on a line and bar chart.



Get the Color of the Market and Be on Top with a Set of NEWS Wires

Bloomberg has developed a set of newswire to provide users with most important, concise, and relevant information. The intent is to save your time on collecting, monitoring and eventually reading the news. Below are the wires designed for various market players.

NI RUDAYBOOK<GO> “Russian Daybook” newswire designed to provide you with the most important events expected to happen during the day. Gives you indication of which main events you may move the market or have important effect on economy. This newswire is covering all asset classes – rates, bonds, equities, commodities etc. The articles are published once a day around 9:30 am Moscow time.

NI RUSONITE<GO> “Russian Overnight” newswire provides you at glance the main market movements around the world after the close of the trading day in Russia. This newswire covers most of the asset classes which concentration on Russian ADRs and GDRs.

TNI RUSSIA BONDALERT<GO> is designed for fixed income market players. This newswire provides aggregation of information about all upcoming bond issues and related news, opening of books and other news related to bond issuance. The articles are published once a day around 8:30 am Moscow time.

Retained Bond Deals

LEAG<GO>

LEAG <GO> now has the option in its custom tables search setting to include, exclude and include only retained deals players. This table can be used to spot markets trends and stay on top of market activity. League tables are often used to marketing pitch books and for competitor analysis.

- To find retain deals in run LEAG<GO>, press button “Select a Market”, after chose “Custom Markets” → “Add A Custom Market”. From the left chose “Security Data” → Debt and click on “Retained Deal” to choose your option of include, exclude or see retained deals only.

The screenshot displays the LEAG<GO> search interface. At the top, there are navigation tabs: "Select a Market", "Options", "Related Functions", "Output Results To", and "Custom League Table". Below these, the "Custom Search Name" field is set to "Retained Deals", and a "Begin Search" button is visible. The left sidebar shows a tree view of search categories, with "Security Data" expanded to "Debt", and "Retained Deal" selected. The main area shows three radio button options: "Include", "Exclude", and "Retained Deal Only", with "Retained Deal Only" selected. A note at the bottom states: "The criteria selected on this screen will be applied to all debt, preferred and equity linked product selections."

Seminars and Trainings in Moscow Office

BU<GO>

No	Name	Date and Time
1	Technical Analysis: TAS studies	21-Feb-2013 09:00 - 10:00
2	Introduction to Bloomberg	26-Feb-2013 09:00 - 10:00
3	In-Depth: BOND VALUATION	27-Feb-2013 16:00 - 19:00
4	EUROBONDS: Electronic trading to gain BEST EXECUTION	13-Mar-2013 17:00 - 19:00
5	Basic Multi-Asset Portfolio Analysis in PORT<GO>	09-Apr-2013 09:00 - 11:00
6	Expanded Multi-Asset Portfolio Analysis in PORT<GO>	11-Apr-2013 09:00 - 11:00

- All sessions are conducted in Bloomberg Moscow office at
ROMANOV DVOR II, ROMANOV PEREULOK 47TH FLOOR.
- To register yourself or your colleagues please go to BU<GO> and filter seminars by city Moscow.
- Sessions highlighted in bold are special trainings dedicated to advanced Bloomberg solutions.

FRANKFURT
+49 69 9204 1210HONG KONG
+852 2977 6000LONDON
+44 2073307500NEW YORK
+1 212 318 2000SAN FRANCISCO
+1 415 912 2960SÃO PAULO
+55 11 3048 4500SINGAPORE
+65 6212 1000SYDNEY
+612 9777 8600TOKYO
+81 3 3201 8900DUBAI
+xxxxxxxxxxxxPress the
<HELP> key
twice for instant live
assistance

The BLOOMBERG PROFESSIONAL service, BLOOMBERG Data and BLOOMBERG Order Management Systems (the "Services") are owned and distributed locally by Bloomberg Finance L.P. ("BFLP") and its subsidiaries in all jurisdictions other than Argentina, Bermuda, China, India, Japan and Korea (the "BLP Countries"). BFLP is a wholly-owned subsidiary of Bloomberg L.P. ("BLP"). BLP provides BFLP with all global marketing and operational support and service for the Services and distributes the Services either directly or through a non-BFLP subsidiary in the BLP Countries. The Services include electronic trading and order-routing services, which are available only to sophisticated institutional investors and only where the necessary legal clearances have been obtained. BFLP, BLP and their affiliates do not provide investment advice or guarantee the accuracy of prices or information in the Services. Nothing on the Services shall constitute an offering of financial instruments by BFLP, BLP or their affiliates. BLOOMBERG, BLOOMBERG PROFESSIONAL, BLOOMBERG MARKETS, BLOOMBERG NEWS, BLOOMBERG ANYWHERE, BLOOMBERG TRADEBOOK, BLOOMBERG BONDRADER, BLOOMBERG TELEVISION, BLOOMBERG RADIO, BLOOMBERG PRESS and BLOOMBERG.COM are trademarks and service marks of BLP, a Delaware limited partnership, or its subsidiaries.